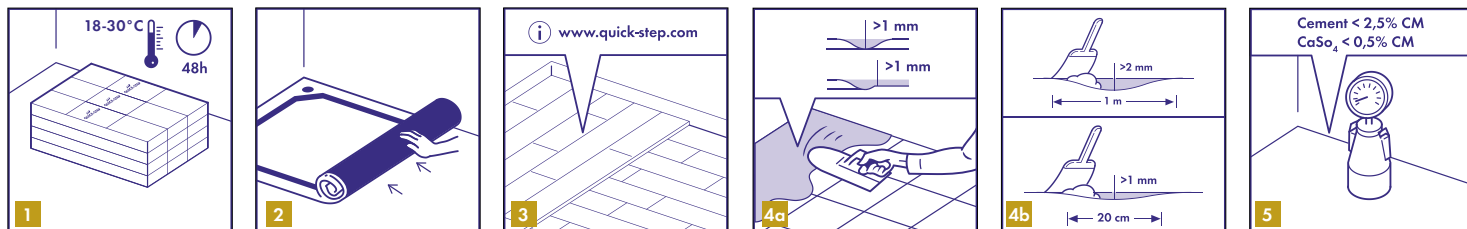


W niniejszym tekście wyrażenia „podłoga winylowa” lub „podłogi winylowe” oznaczają podłogi z kolekcji Quick-Step Livyn przeznaczone do montażu z użyciem kleju. Wyrażenie „markowe akcesoria” odnosi się do określonych akcesoriów do podłóg winylowych Quick-Step Livyn. Określenie „Strona internetowa” oznacza stronę dostępną pod adresem www.quick-step.com

WŁAŚCIWE REZULTATY PRAC MOŻNA UZYSKAĆ POD WARUNKIEM ŚCISŁEGO PRZESTRZEGANIA WSZYSTKICH PONIŻSZYCH INSTRUKCJI.



1. PRZYGOTOWANIE

Wszystkie panele do wykonania jednakowych podłóg należy nabyć jednocześnie.

1

Aby uniknąć odkształceń winylowych paneli podłogowych, należy je przechowywać i przewozić z zachowaniem ostrożności. Pudła należy przechowywać i transportować na płaskiej powierzchni, w starannie ułożonych stosach. W żadnym przypadku pudeł nie należy ustawiać pionowo. Nie wolno ich przechowywać w wilgotnych lub zapylnych pomieszczeniach ani w miejscach narażonych na oddziaływanie skrajnych temperatur. Przed montażem należy poddać panele winylowe co najmniej 48-godzinnej aklimatyzacji w temperaturze 18-30°C, w pomieszczeniu, w którym mają zostać zamontowane. Temperaturę tę należy utrzymywać przed montażem, w czasie wykonywania go i co najmniej 24 godziny po jego zakończeniu.

Rodzaj podłoża, jego jakość i przygotowanie go mają ogromny wpływ na efekt końcowy montażu. Jeśli podłoże nie nadaje się do montażu podłogi winylowej, konieczne jest podjęcie wymaganych działań. Wszelkich niezbędnych informacji chętnie udzieli sprzedawca. Należy pamiętać, że nierówności podłoża mogą mieć wpływ na ostateczny wygląd podłogi winylowej.

2

Przed montażem nowej podłogi należy usunąć wszelkie zainstalowane pokrycia podłogowe. Na drewnie nie mogą być widoczne jakiegokolwiek oznaki pleśni i/lub obecności owadów. Należy upewnić się, że podłoże jest odpowiednio wypoziomowane oraz zabezpieczyć wszystkie luźne elementy przy pomocy gwoździ. W celu przygotowania idealnie gładkiego i porowatego podłoża, należy nałożyć wylewkę lub masę samopoziomującą. Porowata powierzchnia jest konieczna do uzyskania dobrego połączenia klejonego między podłogą oraz podłożem.

3

W przypadku montażu podłogi na podłożu drewnianym, wilgotność drewna nie może przekraczać 10%. Dodatkowo przestrzeń znajdująca się pod podłożem musi być całkowicie sucha. Wszelkie puste przestrzenie pod podłogą z desek muszą być odpowiednio wentylowane. Należy usunąć wszystkie przeszkody oraz zapewnić właściwą wentylację (minimum 4 cm² całkowitej powierzchni otworów wentylacyjnych na m² podłogi).

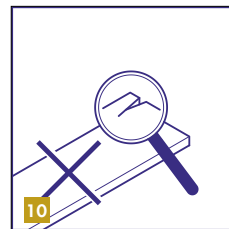
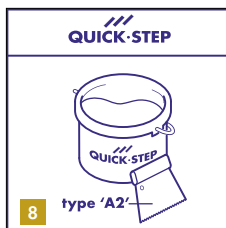
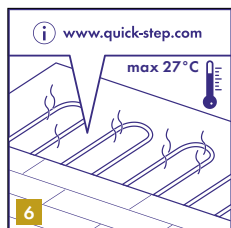
Podłogową deskę warstwową należy przykryć sklejką o grubości co najmniej 6 mm. Należy usunąć wszystkie przeszkody. Do mocowania sklejki należy używać gwoździ pierścieniowych w formie siatki - 75 mm dookoła obwodu oraz 150 mm w centrum.

4

Należy upewnić się, że podłoże jest całkowicie płaskie. Należy wyrównać wszystkie nierówności podłoża przekraczające 1 mm, o długości większej niż 20 cm. Ta sama zasada obowiązuje w przypadku nierówności przekraczających 2 mm o długości większej niż 1 m. Należy użyć odpowiedniego materiału poziomującego oraz sprawdzić, czy konieczne jest użycie materiału gruntującego albo uszczelniającego.

5

W przypadku wylewki cementowej zawartość wilgoci w podłożu musi być niższa niż 2,5%, a w przypadku wylewki anhydrytowej niższa niż 0,5%. W razie montażu z ogrzewaniem podłogowym wymienione wartości muszą wynosić odpowiednio 1,5% i 0,3%. W każdym przypadku należy prowadzić pomiary wilgoci oraz zapisywać i przechowywać ich wyniki.

**6**

Systemy ogrzewania (wodne / elektryczne) wbudowane w wylewkę mogą być używane z panelami winylowymi, jeśli podczas procesu aklimatyzacji, montażu, a także w ciągu pierwszych 48 godzin po zakończeniu montażu możliwe jest utrzymanie temperatury pomieszczenia i podłogi na poziomie co najmniej 18°C. Z uwagi na zdrowie i bezpieczeństwo temperatura powierzchni podłogowej nie może przekraczać 27°C. W przypadku osobnych pomieszczeń z ogrzewaniem podłogowym lub bez niego tudzież z innymi systemami regulacji temperatury należy zastosować profile przejściowe. W celu prawidłowego przygotowania podłoża z ogrzewaniem podłogowym, należy również zapoznać się osobną instrukcją instalacji, która znajduje się na stronie internetowej: www.quick-step.com.

7

Należy zapewnić, aby podłoże było suche, płaskie, stabilne oraz wolne od tłuszczów i substancji chemicznych. W razie potrzeby stare materiały klejące należy zeszkrobać i usunąć. Przed montażem podłoże należy starannie zamieść i odkurzyć, usuwając wszystkie zanieczyszczenia (łącznie z gwoździami). Konieczne jest naprawienie niedoskonałości podłoża oraz wszelkich pęknięć. W zależności od projektu może być zalecane usunięcie starych listew przyściennych oraz zainstalowanie nowych po zakończeniu montażu podłogi.

8

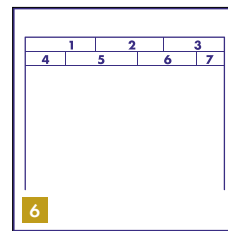
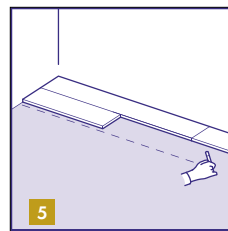
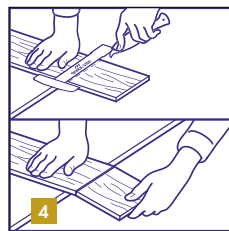
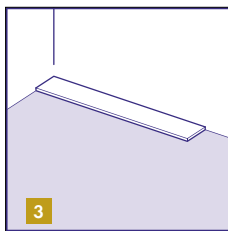
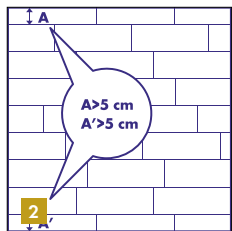
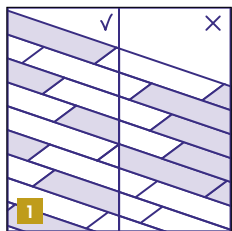
Użyj szpachli do kleju A2, aby zapewnić prawidłowe i równomierne rozłożenie kleju do podłóg winylowych na podłożu.

9

Do wykonania montażu niezbędne są następujące standardowe narzędzia: taśma miernicza, okulary ochronne, rękawice oraz cienka linka lub ołówek. Poza narzędziami standardowymi zaleca się użycie noża do podłóg winylowych i narzędzia montażowego Quick-Step.

10

Przed montażem i w czasie jego trwania należy kontrolować wszystkie panele w optymalnych warunkach oświetlenia. W żadnym przypadku nie należy używać wadliwych paneli.



2. MONTAŻ

1

W czasie montażu panele należy kłaść naprzemiennie, aby zbyt duża liczba identycznych, jaśniejszych lub ciemniejszych paneli nie znalazła się obok siebie w jednym miejscu. Aby uzyskać doskonały wygląd podłogi, należy mocować panele w kierunku najdłuższej ściany, równoległe do kierunku padania promieni światła.

2

Przed rozpoczęciem pracy należy zmierzyć pomieszczenie. Upewnij się, że po zakończeniu montażu ostatni rząd paneli będzie miał co najmniej 5 cm szerokości.

3

Zalecamy, aby najpierw dopasować panele „na sucho” (bez używania kleju). Montaż pierwszego rzędu rozpocznij od całego panelu, w kierunku najdłuższej ściany.

4

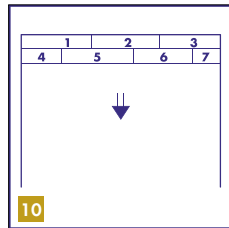
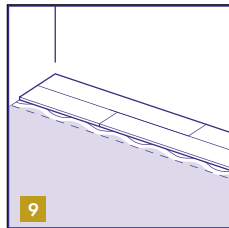
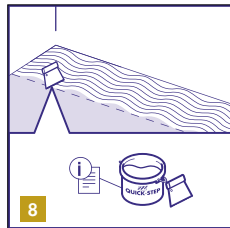
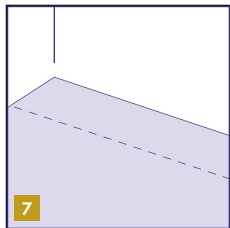
Podłogę winylową można łatwo dociąć obcinakiem lub nożem, gdy powierzchnia dekoracyjna jest skierowana w górę. Przed cięciem panelu winylowego narysuj linię oraz użyj noża do wykonania pewnego cięcia powierzchni. Następnie oburącz złam panel.

5

Narysuj linię wzdłuż dwóch pierwszych rzędów dopasowanych „na sucho”. Linia wyznacza, do jakiego miejsca należy nałożyć klej.

6

Dopasuj „na sucho” pierwsze rzędy w całości. Zdecydowanie zaleca się, aby układać poszczególne rzędy „w szachownicę” z przesunięciem co najmniej 30 cm, tak aby krótsze krawędzie paneli nie znajdowały się w jednej linii. Możesz także wypróbować inne wzory, aby ułożyć panele zgodnie z Twoim gustem. Upewnij się, że pierwsze rzędy ułożone są idealnie w linii prostej. Na przykład możliwe jest, że początkowa ściana znajduje się pod lekkim kątem. Kontrolę tę można przeprowadzić z użyciem cienkiej linki. W razie potrzeby należy je wyrównać. Przed ułożeniem paneli na kleju należy upewnić się, że wszystkie zostały przycięte na odpowiedni rozmiar w taki sposób, by pasowały idealnie do luki między ścianą oraz zamontowanymi panelami.

**7**

Zdemontuj panele dopasowane „na sucho”.

8

Nałóż klej do podłóg winylowych mniej więcej na szerokości dwóch pierwszy rzędów. Należy zawsze brać pod uwagę instrukcje umieszczone na opakowaniu kleju do podłóg winylowych. Zalecamy korzystanie ze specjalnie opracowanego markowego kleju do podłóg winylowych.

9

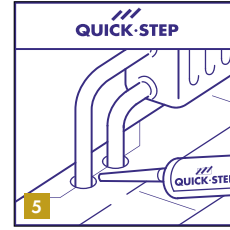
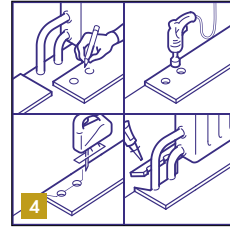
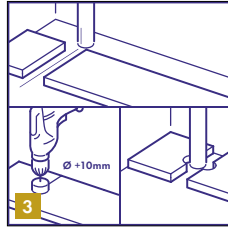
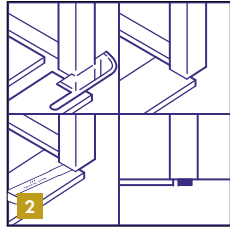
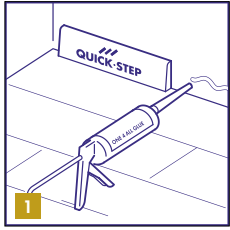
Zamontuj dwa pierwsze rzędy, zgodnie z linią początkową. Ułóż panele na kleju, następnie dopasuj je dokładnie i dociśnij je w celu zapewnienia dobrego kontaktu między klejonym panelem i powierzchnią. Wszelkie pozostałości kleju należy natychmiast usunąć za pomocą wilgotnej szmatki. Nigdy nie używaj detergentów.

10

Skorzystaj z takiej samej procedury, układając podłogę w pozostałej części pomieszczenia.

11

Użyj ciężkiego wałka, aby zapewnić jak najlepsze spajanie i rozłożenie kleju. Wałka należy użyć nie później niż 30 minut po zamontowaniu podłogi.



3. WYKOŃCZENIE

1

Przeprowadź oględziny powierzchni zainstalowanej podłogi. Zamontuj listwy przypodłogowe wzdłuż ścian. W pomieszczeniach, w których panuje wysoki poziom wilgoci, np. łazienka, należy zastosować wodoodporny przezroczysty silikon wokół obwodu pomieszczenia.

2

Przy progach lub drzwiach zalecane jest podcięcie profili ościeżnic. Aby zapewnić prawidłowe cięcie, obróć panel spodnią stroną do góry i umieść na podłodze, przy ościeżnicy. Następnie umieść piłkę ręczną płasko przy panelu i przetnij ościeżnicę. Usuń odciętą część i wszelkie zanieczyszczenia.

3

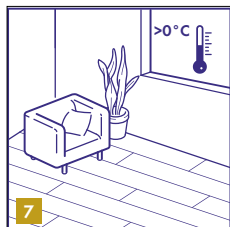
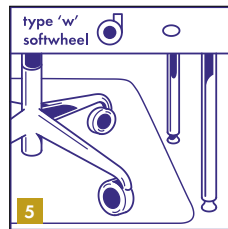
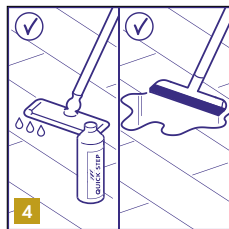
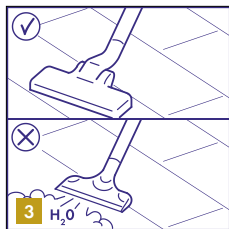
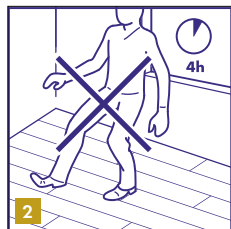
Panele w rzędach, w których znajdują się rury należy układać w taki sposób, aby rura przebiegała na linii złącza pomiędzy panelami. Użyj wiertła odpowiadającego średnicy rury. Ułóż krawędzie paneli obok siebie, a następnie nawierć otwór na łączeniu. Po wykonaniu otworu panele są gotowe do zainstalowania.

4

W przypadku dwóch rur należy wywiercić otwory w zaznaczonych miejscach. Ich wymiar jest równy średnicy rur.

5

Jeśli rury znajdują się na długiej krawędzi panelu, wykonaj cięcie pod kątem 45 stopni, prowadzące od każdego otworu do krawędzi panelu. Następnie przyklej kawałek w odpowiednim miejscu. Wypełnij łączenia wokół rur.



4. KONSERWACJA

1

Przed umieszczeniem w pomieszczeniu mebli klej musi całkowicie stwardnieć. W związku z tym po zakończeniu montażu podłogę należy pozostawić na 24 godziny w temperaturze 18-30°C, aby klej mógł stwardnieć.

2

Przed rozpoczęciem korzystania z podłogi należy odczekać co najmniej cztery godziny.

3

Dopuszczalne jest korzystanie z odkurzacza. Natomiast zabronione jest używanie parowych urządzeń czyszczących.

4

Podłogę należy czyścić wilgotną lub moką szmatką albo mopem.

Doskonały stan podłogi winylowej zapewnia używanie specjalnego środka czyszczącego Quick-Step Livyn Clean, przeznaczonego do czyszczenia podłóg winylowych. Więcej informacji o sposobie czyszczenia i konserwacji podłogi można znaleźć w witrynie www.quick-step.com. Aby uzyskać informacje dotyczące czyszczenia podłogi w przypadku zastosowań lub inwestycji komercyjnych, należy skontaktować się z działem technicznym firmy Quick-Step.

5

Konieczne jest zabezpieczenie nóg mebli i krzeseł. Należy korzystać z krzeseł i foteli (biurowych) z kółkami typu W, przeznaczonych do używania na podłodze winylowej lub/oraz zastosować odpowiednią podkładkę.

6

Ciągnięcie ciężkich przedmiotów po podłodze jest zabronione. Można je przenosić wyłącznie po ich podniesieniu. Nogi mebli muszą mieć dużą powierzchnię oraz być zaopatrzone w ochraniacze, które nie spowodują powstania plam. Im wyższe i/lub szersze są nogi mebli, tym lepszy rozkład ciężaru na podłodze i mniejsza możliwość uszkodzenia jej. Aby zapobiec wnoszeniu brudu, piasku i ziemi na podłogę, należy przy wyjściach zewnętrznych umieścić wycieraczki. Spód wycieraczek nie może być gumowy. Zapewni to mniejsze narażenie podłogi na uszkodzenia, niższy poziom intensywności wymaganych czynności konserwacyjnych oraz dłuższą żywotność. Należy pamiętać, że długotrwała styczność z gumą może skutkować powstaniem trwałych plam. Styczność z papierosami, zapalnikami lub innymi gorącymi przedmiotami może spowodować nieodwracalne uszkodzenie podłogi.

7

Upewnij się, że temperatura wewnątrz pomieszczenia zawsze przekracza 0°C, zalecana temperatura wnętrza powinna utrzymywać się w zakresie 18-30°C.